



Avec le badigeon, la créativité n'a pas de limite : frises, pochoirs, décors ...



Mélanger les ingrédients secs. Noter précisément le dosage en pigments afin de pouvoir le reproduire.



La consistance est très fluide et à tendance à se sédimenter. Brasser souvent au cours de l'application.

Le badigeon à la chaux est la peinture la plus répandue dans le monde et sans aucun doute la plus économique.

Sa belle texture mate et son velouté sont très esthétiques et offre d'infinies possibilités décoratives, à chacun d'inventer ses propres effets.

Le badigeon est utilisé pour protéger et embellir les façades à la chaux. Il permet de le rafraîchir rapidement et facilement avec une nouvelle couche de badigeon.

Cette peinture est compatible avec les supports poreux comme un enduit à la chaux ou à l'argile. C'est sur ce type de fond qu'elle donne des rendus harmonieux, aussi bien en intérieur qu'en extérieur.

Le badigeon s'applique généralement en deux couches pour un fini homogène et couvrant. L'adjonction d'un fixateur naturel, la caséine, augmente sa tenue.

Sur un mur non poreux, l'accroche n'est pas satisfaisante et le badigeon farine. Pour cette raison, il est préférable de mettre en œuvre une peinture à la caséine sur des supports fermés tels que les plaques de plâtre, le bois et sur des fonds déjà peints.

Le plâtre est un support incompatible car il absorbe trop rapidement l'eau du badigeon, empêchant la carbonatation de la chaux.

Les recettes sont nombreuses et chacun pourra mettre sa touche personnelle, en y ajoutant colles ou charges minérales fines, une fois la technique bien acquise.

Voici une proposition de dosage simple, pour couvrir env. 30 m² en fonction de la porosité du support.

Les pesées se font à la balance au gramme près, surtout pour la chaux et les pigments si on souhaite reproduire la même teinte ultérieurement.

Badigeon à la chaux

Chaux aérienne
CL-90

1 kg
soit env. 2 litres



Blanc de Meudon

150 g
facultatif



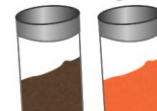
Caséine

50 g



Terres colorantes
max. 250 g

Oxydes
max. 150 g



Eau

Env. 6 litres



» Préparation du badigeon

Mélanger à sec la chaux, la caséine et les terres colorantes. La teinte de ce mélange est approximativement celle de la peinture sèche.

Si on teinte avec des oxydes, il est préférable de les mouiller séparément avec un peu d'eau et quelques gouttes d'alcool technique pour en faire un sirop : les pigments se dispersent mieux. Incorporer avec l'eau dans le mélange chaux/caséine.

Des charges fines, comme le Blanc de Meudon, peuvent être ajoutées pour donner plus de corps, plus de couvrance ou de la texture au badigeon.

Ajouter progressivement l'eau en brassant au fouet. Laisser reposer au moins une heure. Ce temps d'attente permet aux pigments, à la caséine et à la chaux de bien gonfler et de se disperser.

Avant utilisation, bien brasser la peinture, idéalement avec un mélangeur électrique. Passer plusieurs fois le badigeon au travers d'un tamis fin ou d'un bas pour éliminer les éventuels grumeaux.



Les outils : brosse à badigeon rectangulaire avec des soies souple et une brosse à réchampir pour peindre les bordures.

» Recherche de teinte

La recherche de teinte est une étape importante. Elle vous permet d'obtenir un résultat au plus proche de vos attentes. Le mélange est réalisé en petite quantité et appliquée sur le support ou sur une feuille.

Plusieurs facteurs influent sur l'aspect final : la proportion pigments/chaux, la nature du support, les outils utilisés et le nombre de couches. Prenez des notes lors de vos essais. **La couleur d'un badigeon s'éclaircit d'environ 50% en séchant.**

» Les supports compatibles

✓ **Sur enduit à la chaux** : L'application des peintures à la chaux se fait soit sur un enduit encore frais du jour (à fresco), soit sur un enduit déjà sec (à secco). Dans ce dernier cas, le mur devra être humidifié la veille et juste avant application.

✓ **Sur enduit à l'argile** : Passer le badigeon directement sur l'enduit à l'argile dépoussiéré et humidifié au pulvérisateur. La première couche de badigeon se mélange avec l'argile et forme une croûte de chaux et terre mélangées. Laisser sécher cette couche d'interface. Appliquer ensuite le badigeon à proprement parler, souvent en deux couches.

✓ **Sur support incertain** : Si le support est constitué de plusieurs matériaux dont la porosité est variable, il se peut que le rendu du badigeon soit décevant. Il est conseillé d'appliquer une peinture d'impression micro-poreuse puis de s'orienter vers une peinture à la caséine qui présentera une meilleure tenue.

» Application

En règle générale, l'application du badigeon se fait en deux couches. La consistance est très fluide, d'où son appellation de « lait de chaux ».

Il est nécessaire à la chaux de faire une « cure humide » pour faire sa prise. Un séchage trop rapide entraîne une mauvaise tenue, un farinage de surface. Evitez les courants d'air, un chauffage fort ou un temps trop sec et surtout bien humidifier le support et respecter le dosage en eau de la formulation.

Utiliser une grosse brosse à badigeon souple et épaisse pour les surfaces. Préférez un plus petit pinceau pour les bords. Commencer à une extrémité et avancer sans revenir sur ce qui est déjà badigeonné, les retouches risquent de se voir.

Peindre les bords du plafond, des angles et du bas, au fur et à mesure de l'application du badigeon. Avec la brosse à badigeon, revenir au plus près du bord et estomper la bande de peinture pour obtenir le même rendu jusqu'au bord.

Tout au long de l'application, brasser le badigeon jusqu'au fond du seau, idéalement avec un mélangeur électrique, afin d'homogénéiser le mélange.

Un léger écart de teinte peut se faire entre le début et la fin du seau. L'application « en 8 » permet d'obtenir un fini vivant avec des traces de brosse et des nuances de teinte nuagées harmonieuses.

En cours d'application le rendu est souvent "déstabilisant et vilain" car l'uniformité et la courance ne sont visibles qu'après séchage.

Le badigeon doit être sec avant la pose de la couche suivante.

Nettoyer les outils à l'eau puis au savon noir. Le badigeon se conserve une semaine au frais, dans un seau avec couvercle. Bien brasser avant réutilisation et ajouter de l'eau si nécessaire.



La teinte du badigeon s'éclaircit d'environ 50 % au séchage.



Le badigeon est naturellement nuagé. Ici il a été appliqué sur une cloison en lattis recouverte d'un enduit à l'argile, en 3 couches.

VOUS TROUVEREZ CHEZ ALLIANCE 4 TOUTS LES PRODUITS POUR LA RÉALISATION DE VOTRE BADIGEON AINSI QUE POUR LES ENDUITS À L'ARGILE ET A LA CHAUX. CONSULTEZ LE CATALOGUE EN LIGNE SUR WWW.ALLIANCE4.FR